



Rapport détaillé

ÉTUDE SUR LA POSITION ASSIS-DEBOUT AU TRAVAIL

Sondage réalisé auprès de la population québécoise

CI AFT ♀

Conseil d'intervention pour
l'accès des femmes au travail

Date : 10 décembre 2024
Projet : 17027-001



Contenu

1	Objectifs et méthodologie	3
2	Profil des répondants	5
3	Faits saillants	7
4	Résultats détaillés	9
5	Notre équipe	20

1



Objectifs et
méthodologie

Méthodologie

Le Conseil d'intervention pour l'accès des femmes au travail a mandaté **Léger** afin de sonder la population québécoise sur leurs perceptions et opinions vis-à-vis de l'utilisation d'un banc assis-debout par le personnel dans les commerces de détail ou d'alimentation.

MÉTHODE Un **sondage Web** a été réalisé auprès de 1 011 Québécois(es) pouvant s'exprimer en français ou en anglais.

QUAND ? Les données ont été collectées du 6 au 8 décembre 2024.

MARGE D'ERREUR Il n'est pas possible de calculer une marge d'erreur sur un échantillon tiré d'un panel Web, mais à titre comparatif, la marge d'erreur maximale pour un échantillon de 1 011 répondants est de $\pm 3,1 \%$, et ce 19 fois sur 20.

DIFFÉRENCES SIGNIFICATIVES

Les nombres en caractères **gras et rouges** indiquent une différence significative statistiquement **inférieure** par rapport au complément, alors que les nombres en caractères **gras et verts** indiquent une différence significative statistiquement **supérieure** par rapport au complément.

Notes

NSP

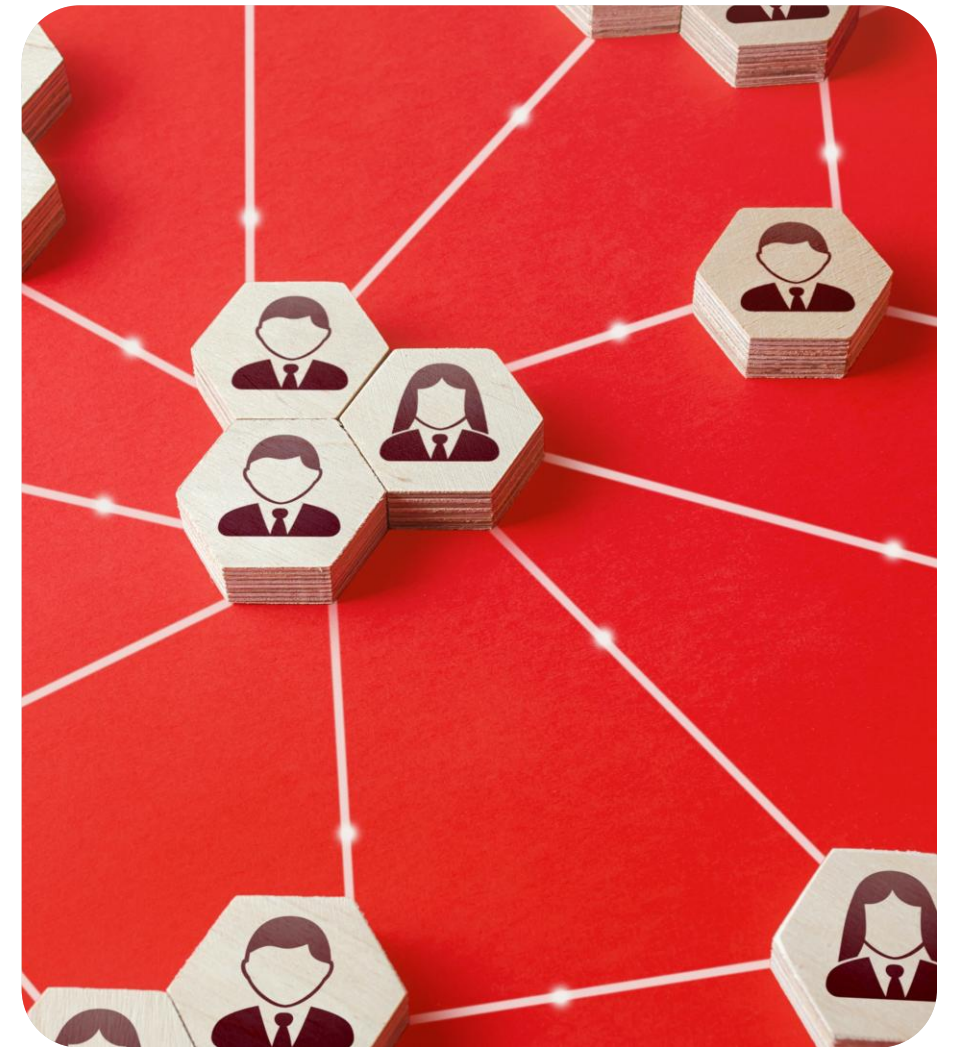
La mention « NSP », qui apparaît dans le rapport, signifie « Ne sait pas ».

ARRONDISSEMENT

Les données présentées ont été arrondies. Par conséquent, il est possible que les totaux diffèrent légèrement de 100%.

2

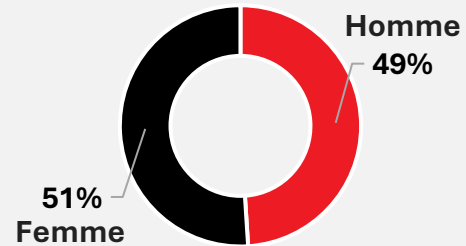
Profil des répondants



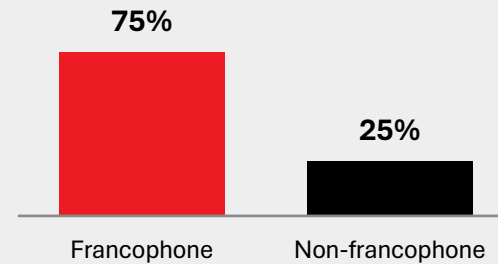
Profil des répondant(e)s

Base n=1 011

Genre



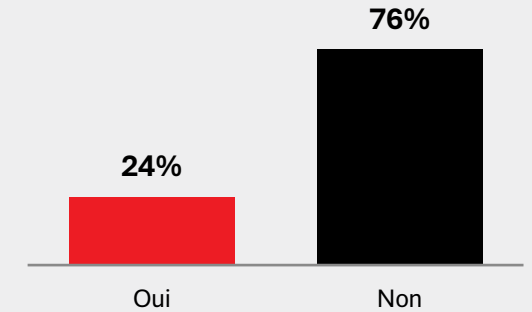
Langue



Éducation

Prim/Sec	33%
Collège	38%
Université	28%

Présence d'enfants dans le ménage



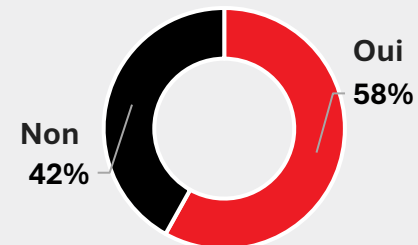
Âge

Entre 18 et 24 ans	9%
Entre 25 et 34 ans	16%
Entre 35 et 44 ans	16%
Entre 45 et 54 ans	15%
Entre 55 et 64 ans	18%
65 ans et plus	26%

Région

Mtl RMR	50%
Qc RMR	10%
Autres	40%

Population active



Revenu

<40k	17%
40-59k	18%
60-79k	14%
80-99k	15%
100k+	29%

Note : Pour chacune des catégories de profil, le complément à 100% correspond aux mentions « Ne sait pas » et « Refus ».

3



Faits **saillants**

Faits saillants

Parmi les personnes interrogées ayant fréquenté des commerces de détail ou d'alimentation, **86%** mentionnent que la personne à la caisse était debout, alors que **3%** seulement mentionne que la personne à la caisse était assise. À noter que les deux tiers (**67%**) savent que le fait de travailler longtemps debout sans marcher est associé à des problèmes de santé physique.

56% des personnes interrogées savent qu'un banc de type assis-debout peut contribuer à réduire les effets négatifs sur la santé physique liés à une position debout prolongée, notamment sur le plan musculosquelettique.

Accord avec les énoncés concernant les bancs de type assis-debout	% D'accord	
Si j'avais à travailler debout en position statique, j'aimerais avoir accès à un banc de type assis-debout.	86%	
Les personnes à la caisse devraient avoir la possibilité de choisir entre s'appuyer ou rester debout pendant leur travail.	86%	
Les politiques et normes industrielles en vigueur doivent être appliquées pour garantir aux personnes travaillant à la caisse le droit d'utiliser un banc de type assis-debout.	79%	
Je suis au courant de l'existence d'un règlement québécois qui garantit que « des chaises ou des bancs doivent être mis à la disposition des travailleurs.euses lorsque la nature de leur travail le permet ».	38%	
Perception de l'influence de l'utilisation d'un banc assis-debout dans les commerces	% Influence positive	% Aucune influence
Le confort et le bien-être de la personne à la caisse.	77%	16%
Votre perception des entreprises qui autorisent les personnes à la caisse à s'appuyer sur un banc pendant leur travail.	55%	34%
La productivité de la personne à la caisse.	54%	31%
La qualité du service à la clientèle.	47%	42%
L'aspect professionnel de la personne à la caisse.	39%	45%
Votre satisfaction de votre expérience de magasinage.	36%	56%
Votre fréquence de visite des magasins où les personnes à la caisse sont autorisées à s'appuyer sur un banc.	25%	59%

83% sont favorables à l'utilisation d'un banc de type assis-debout dans les commerces d'alimentation (épiceries, marchés ou autres commerces pour l'achat de denrées alimentaires).

80% sont favorables à l'utilisation d'un banc de type assis-debout dans les commerces de détail (magasins de vêtements, pharmacies, librairies, magasins d'électronique, boutiques de cadeaux, quincailleries, etc.)

4

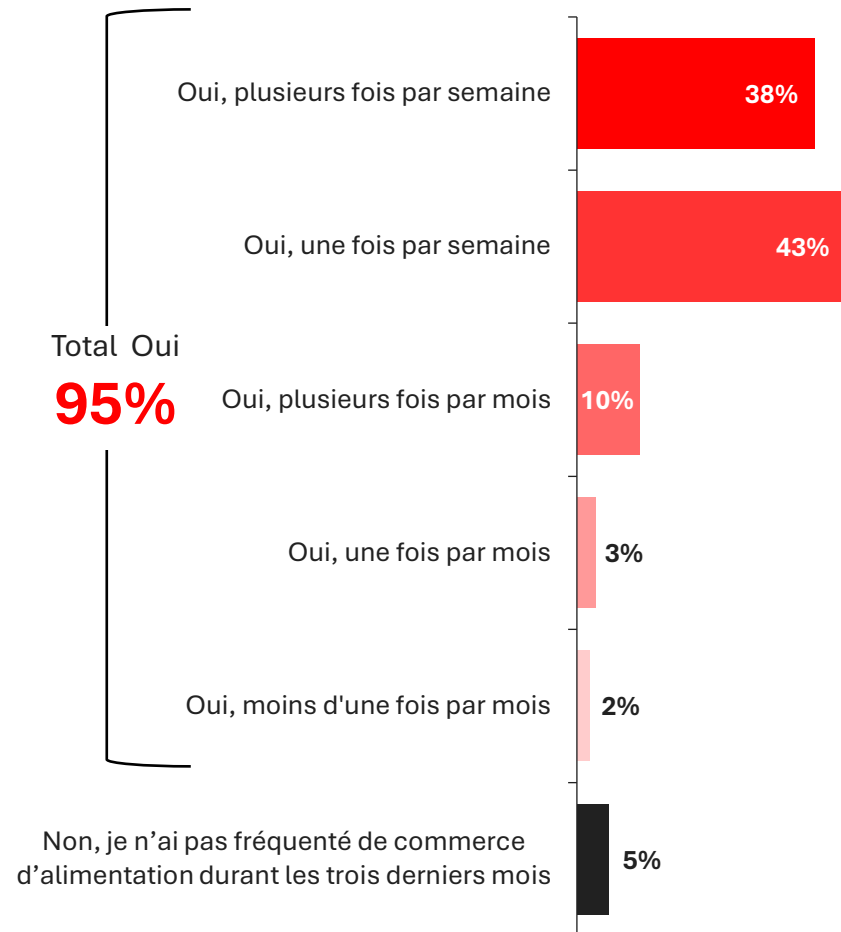


Résultats détaillés

Fréquentation des commerces d'alimentation et de détail

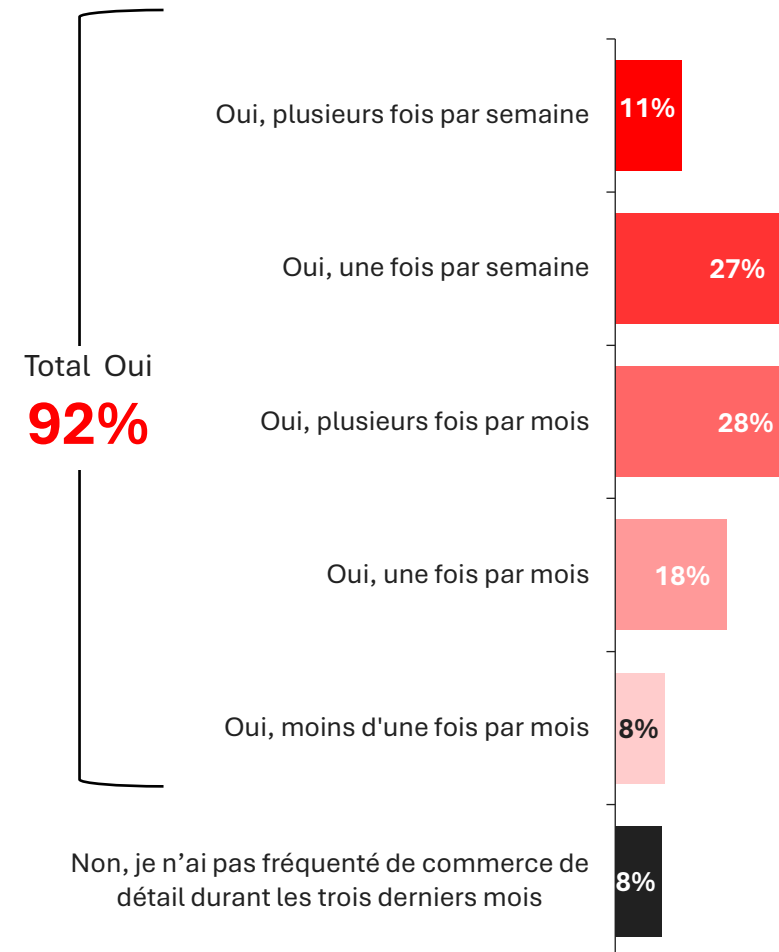
QCIA1. Avez-vous fréquenté un commerce d'alimentation (épiceries, marchés ou autres commerces pour l'achat de denrées alimentaires) durant les trois derniers mois? Si oui, à quelle fréquence?

Base: Tous les répondants (n=1 011)



QCIA2. En dehors des commerces d'alimentation, avez-vous fréquenté un ou des commerces de détail (magasins de vêtements, pharmacies, librairies, magasins d'électronique, boutiques de cadeaux, quincailleries, etc.) durant les trois derniers mois? Si oui, à quelle fréquence?

Base: Tous les répondants (n=1 011)



Fréquentation des commerces d'alimentation et de détail – *Détails*

QCIA1. Avez-vous fréquenté un commerce d'alimentation (épiceries, marchés ou autres commerces pour l'achat de denrées alimentaires) durant les trois derniers mois? Si oui, à quelle fréquence?

QCIA2. En dehors des commerces d'alimentation, avez-vous fréquenté un ou des commerces de détail (magasins de vêtements, pharmacies, librairies, magasins d'électronique, boutiques de cadeaux, quincailleries, etc.) durant les trois derniers mois? Si oui, à quelle fréquence?

Base: Tous les répondants (n=1 011)

	Total	Genre		Âge			Parents d'enfants		Région		
		Homme	Femme	18-34	35-54	55+	Oui	Non	Mtl RMR	Qc RMR	Autres
n=	1 011	467	544	148	324	539	235	773	402	309	300
Commerces d'alimentation											
Total Oui	95%	92%	98%	95%	95%	95%	94%	95%	95%	98%	95%
Oui, plusieurs fois par semaine	38%	42%	34%	28%	42%	40%	46%	35%	38%	39%	37%
Oui, une fois par semaine	43%	36%	50%	44%	43%	42%	37%	45%	39%	47%	47%
Oui, plusieurs fois par mois	10%	10%	10%	13%	7%	11%	6%	11%	13%	10%	7%
Oui, une fois par mois	3%	4%	2%	5%	2%	1%	3%	3%	4%	2%	1%
Oui, moins d'une fois par mois	2%	1%	3%	4%	2%	0%	3%	1%	1%	0%	3%
Non	5%	8%	2%	5%	5%	5%	6%	5%	5%	2%	5%
Commerces de détail											
Total Oui	92%	91%	94%	92%	93%	92%	95%	92%	93%	93%	92%
Oui, plusieurs fois par semaine	11%	12%	10%	10%	12%	11%	13%	10%	11%	16%	10%
Oui, une fois par semaine	27%	24%	30%	28%	29%	25%	33%	25%	26%	25%	29%
Oui, plusieurs fois par mois	28%	28%	29%	29%	28%	29%	24%	30%	27%	29%	30%
Oui, une fois par mois	18%	20%	16%	18%	15%	21%	15%	19%	19%	18%	17%
Oui, moins d'une fois par mois	8%	7%	9%	6%	10%	8%	10%	7%	9%	4%	7%
Non	8%	9%	6%	8%	7%	8%	5%	8%	7%	7%	8%

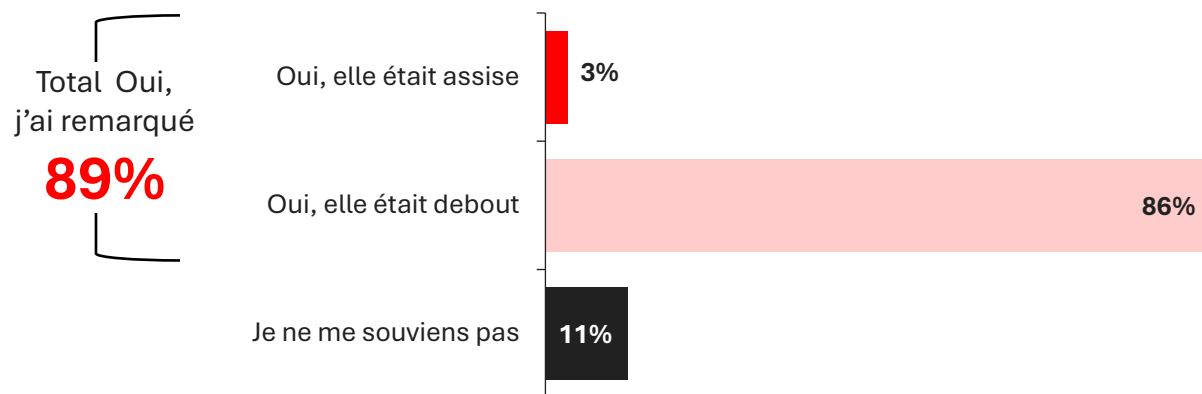
En plus des différences significatives ci-haut :

Les répondant(e)s dont le revenu familial est de 100 000\$ et plus ont une plus grande propension à avoir fréquenté des commerces d'alimentation (**98%**) et des commerces de détail (**95%**).

Observation de la posture des personnes à la caisse dans les commerces

QCI A3. Lors de votre dernière visite à un commerce de détail ou d'alimentation, avez-vous remarqué si la personne à la caisse était assise ou debout?

Base: Les répondants qui ont fréquenté des commerces de détail ou des commerces d'alimentation (n=995)



Assis

Assis-debout

Debout

L'image suivante illustrant les postures de travail et le banc assis-debout a été présentée aux répondants.

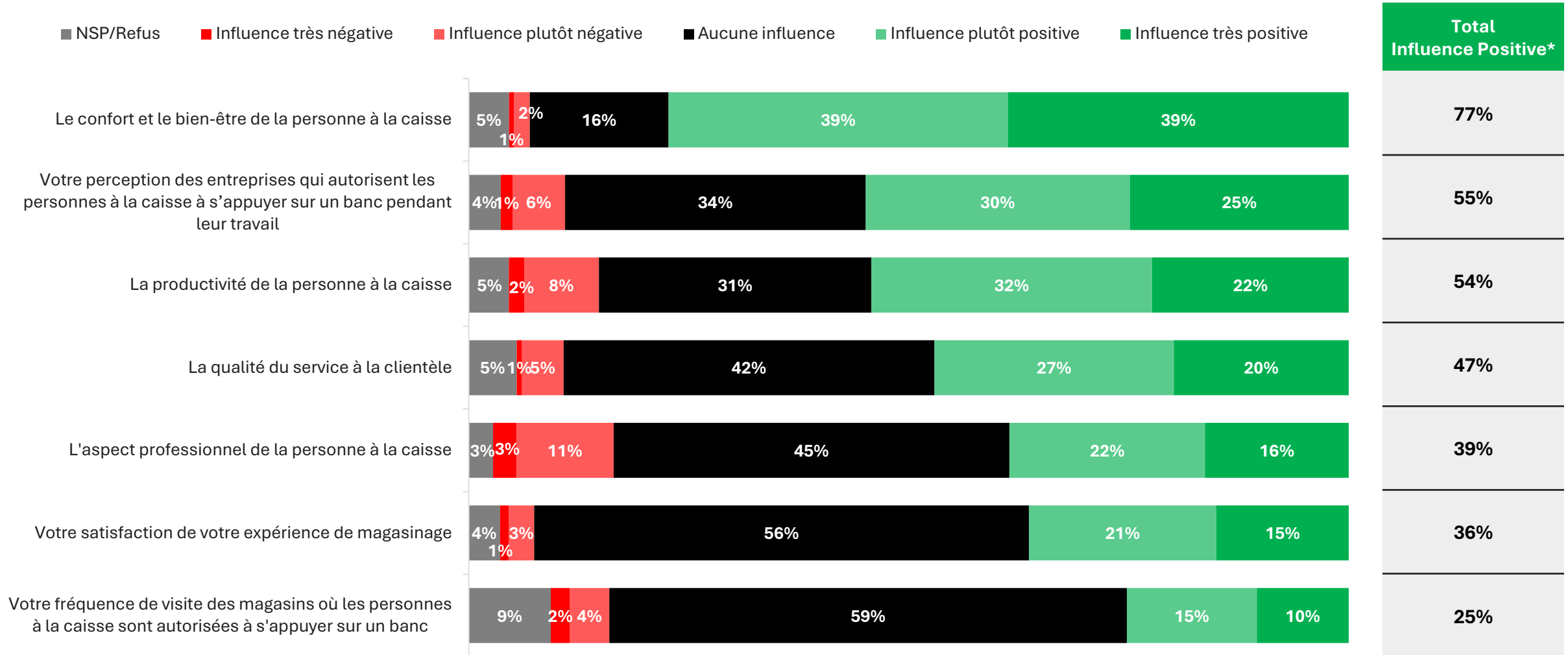
	Total	Genre		Âge			Région			Milieu			Fréquente des commerces d'alimentation		Fréquente des commerces de détail	
		Homme	Femme	18-34	35-54	55+	Mtl RMR	Qc RMR	Autres	Urbain	Banl.	Rural	Oui	Non	Oui	Non
n=	995	455	540	145	322	528	394	305	296	414	417	157	976	19*	942	53
Oui, j'ai remarqué	89%	88%	91%	82%	88%	95%	86%	94%	92%	88%	90%	93%	89%	91%	90%	80%
Oui, elle était assise	3%	5%	2%	5%	3%	1%	5%	2%	1%	3%	4%	1%	3%	0%	3%	1%
Oui, elle était debout	86%	83%	89%	77%	85%	93%	81%	91%	91%	84%	86%	92%	86%	91%	87%	79%
Je ne me souviens pas	11%	12%	9%	18%	12%	5%	14%	6%	8%	12%	10%	7%	11%	9%	10%	20%

*Étant donné le faible nombre de répondants (n<30), les données sont présentées à titre indicatif seulement.

Perception de l'influence de l'utilisation d'un banc assis-debout dans les commerces

QCIA4. Dans quelle mesure estimez-vous que l'utilisation d'un banc assis-debout par la personne à la caisse aurait une influence sur les éléments suivants?

Base: Tous les répondants (n=1 011)



*TOTAL INFLUENCE POSITIVE = Influence très positive + Influence plutôt positive

Perception de l'influence de l'utilisation d'un banc assis-debout dans les commerces – *Détails*

QCIA4. Dans quelle mesure estimez-vous que l'utilisation d'un banc assis-debout par la personne à la caisse aurait une influence sur les éléments suivants?

Base: Tous les répondants (n=1 011)

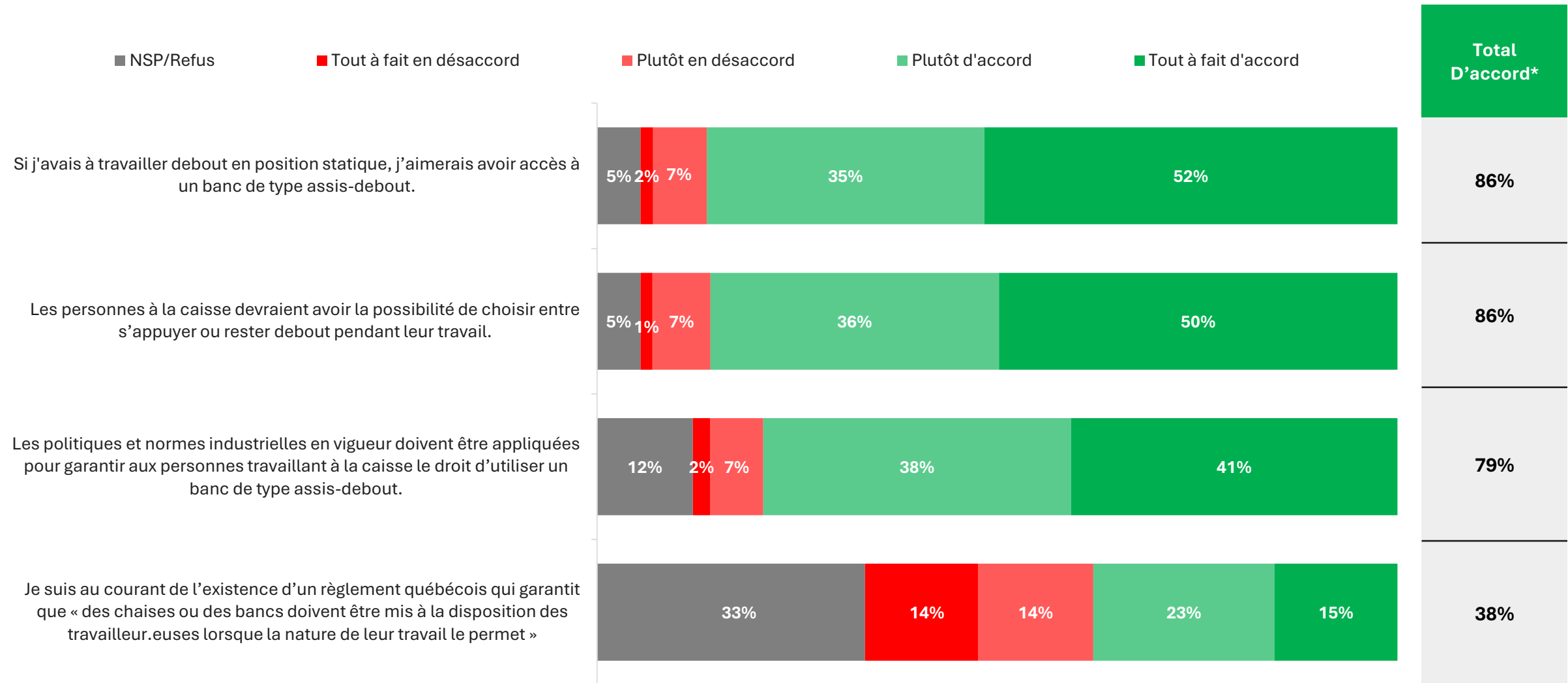
Total Influence positive*	Total	Genre		Âge			Région			Milieu			Connait les problèmes de santé liés au travail debout		Connait les effets des bancs assis-debout	
		Homme	Femme	18-34	35-54	55+	Mtl RMR	Qc RMR	Autres	Urbain	Banl.	Rural	Oui	Non	Oui	Non
n=	1 011	467	544	148	324	539	402	309	300	422	422	160	717	156	597	189
Le confort et le bien-être de la personne à la caisse.	77%	76%	79%	72%	75%	83%	79%	75%	75%	76%	81%	74%	82%	71%	85%	60%
Votre perception des entreprises qui autorisent les personnes à la caisse à s'appuyer sur un banc pendant leur travail.	55%	50%	60%	50%	50%	61%	56%	54%	54%	57%	56%	49%	62%	38%	65%	39%
La productivité de la personne à la caisse.	54%	50%	59%	46%	54%	59%	56%	54%	52%	58%	55%	45%	58%	46%	62%	39%
La qualité du service à la clientèle.	47%	43%	51%	45%	45%	50%	52%	43%	42%	50%	50%	36%	52%	33%	55%	32%
L'aspect professionnel de la personne à la caisse.	39%	34%	43%	30%	40%	42%	39%	37%	38%	38%	40%	37%	43%	27%	42%	33%
Votre satisfaction de votre expérience de magasinage.	36%	33%	40%	31%	35%	40%	38%	29%	37%	39%	35%	32%	41%	24%	41%	26%
Votre fréquence de visite des magasins où les personnes à la caisse sont autorisées à s'appuyer sur un banc.	25%	22%	28%	24%	26%	26%	26%	26%	25%	28%	25%	20%	29%	18%	32%	16%

*TOTAL INFLUENCE POSITIVE = Influence très positive + Influence plutôt positive

Accord avec les énoncés concernant les bancs de type assis-debout

QCIA5. À quel point êtes-vous en accord ou en désaccord avec les énoncés suivants?

Base: Tous les répondants (n=1 011)



*TOTAL D'ACCORD = Tout à fait d'accord + Plutôt d'accord

Accord avec les énoncés concernant les bancs de type assis-debout – Détails

QCIA5. À quel point êtes-vous en accord ou en désaccord avec les énoncés suivants?

Base: Tous les répondants (n=1 011)

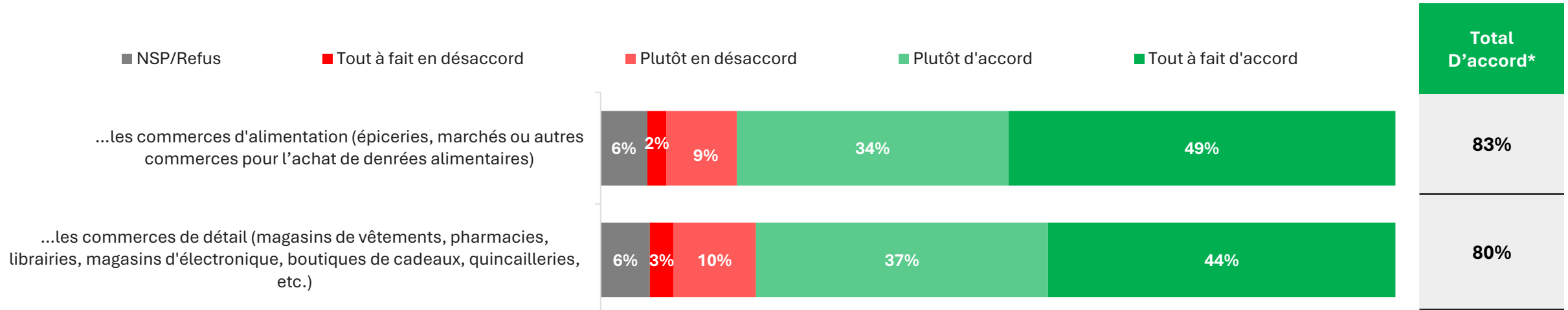
Total D'accord*	Total	Genre		Âge			Région			Milieu			Connait les problèmes de santé liés au travail debout		Connait les effets des bancs assis-debout	
		Homme	Femme	18-34	35-54	55+	Mtl RMR	Qc RMR	Autres	Urbain	Banl.	Rural	Oui	Non	Oui	Non
n=	1 011	467	544	148	324	539	402	309	300	422	422	160	717	156	597	189
Si j'avais à travailler debout en position statique, j'aimerais avoir accès à un banc de type assis-debout.	86%	85%	87%	81%	87%	89%	88%	88%	84%	91%	86%	79%	92%	71%	94%	70%
Les personnes à la caisse devraient avoir la possibilité de choisir entre s'appuyer ou rester debout pendant leur travail.	86%	84%	88%	82%	86%	88%	88%	86%	83%	88%	87%	78%	90%	79%	93%	74%
Les politiques et normes industrielles en vigueur doivent être appliquées pour garantir aux personnes travaillant à la caisse le droit d'utiliser un banc de type assis-debout.	79%	76%	83%	72%	77%	85%	81%	81%	77%	80%	83%	71%	85%	64%	88%	66%
Je suis au courant de l'existence d'un règlement québécois qui garantit que « des chaises ou des bancs doivent être mis à la disposition des travailleurs lorsque la nature de leur travail le permet ».	38%	39%	37%	48%	38%	32%	40%	36%	36%	38%	40%	34%	40%	37%	44%	38%

*TOTAL D'ACCORD = Tout à fait d'accord + Plutôt d'accord

Position envers l'utilisation d'un banc assis-debout dans les commerces

QCIA6. Êtes-vous favorable ou défavorable à l'utilisation d'un banc de type assis-debout par les...?

Base: Tous les répondants (n=1 011)



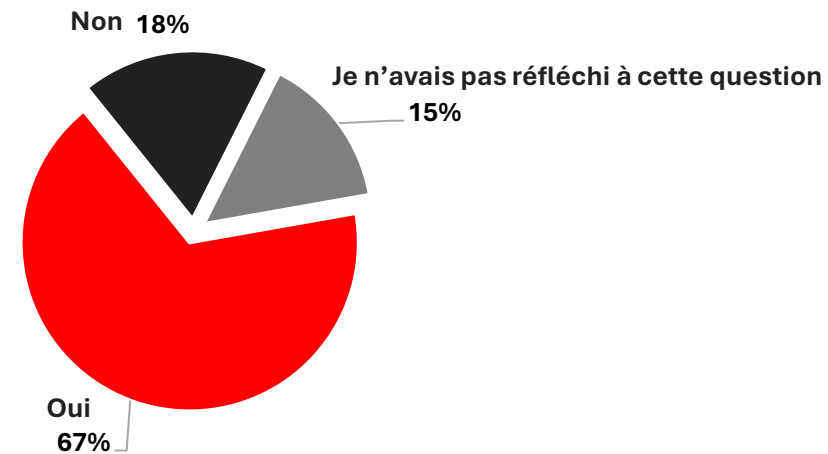
	Total	Genre		Âge			Région			Connait les problèmes de santé liés au travail debout		Connait les bienfaits des bancs assis-debout	
		Homme	Femme	18-34	35-54	55+	Mtl RMR	Qc RMR	Autres	Oui	Non	Oui	Non
Total D'accord*	n= 1 011	467	544	148	324	539	402	309	300	717	156	597	189
...les commerces d'alimentation	83%	82%	84%	80%	82%	85%	84%	83%	82%	86%	76%	90%	72%
...les commerces de détail	80%	80%	81%	81%	82%	79%	82%	78%	79%	84%	74%	87%	72%

*TOTAL D'ACCORD = Tout à fait d'accord + Plutôt d'accord

Connaissance des problèmes de santé reliés au travail debout

QCIA7. Saviez-vous que travailler longtemps debout sans marcher est associé à des problèmes de santé physique (troubles musculosquelettiques et fatigue)?

Base: Tous les répondants (n=1 011)



	Total	Genre		Âge			Région		
		Homme	Femme	18-34	35-54	55+	Mtl RMR	Qc RMR	Autres
n=	1 011	467	544	148	324	539	402	309	300
Oui	67%	58%	76%	63%	69%	68%	64%	75%	68%
Non	18%	23%	14%	27%	18%	13%	21%	13%	17%
Je n'avais jamais réfléchi à cette question	15%	20%	10%	10%	13%	19%	15%	12%	15%

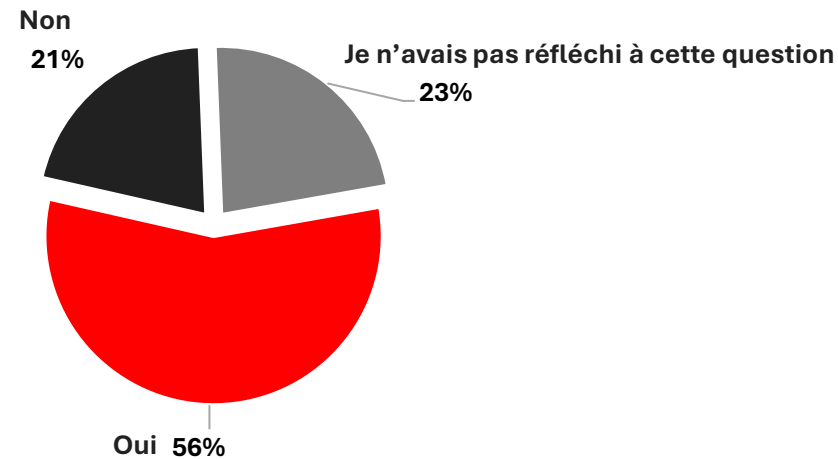
En plus des différences significatives ci-haut :

Les répondants qui sont sur le marché du travail (22%) sont proportionnellement plus nombreux à ne pas savoir que travailler longtemps debout soit associé à des problèmes de santé physique.

Connaissance des bienfaits des bancs assis-debout pour diminuer les effets négatifs de la position debout prolongée

QCIA8. Saviez-vous qu'un banc de type assis-debout peut contribuer à réduire les effets négatifs sur la santé physique liés à une position debout prolongée, notamment sur le plan musculosquelettique?

Base: Tous les répondants (n=1 011)



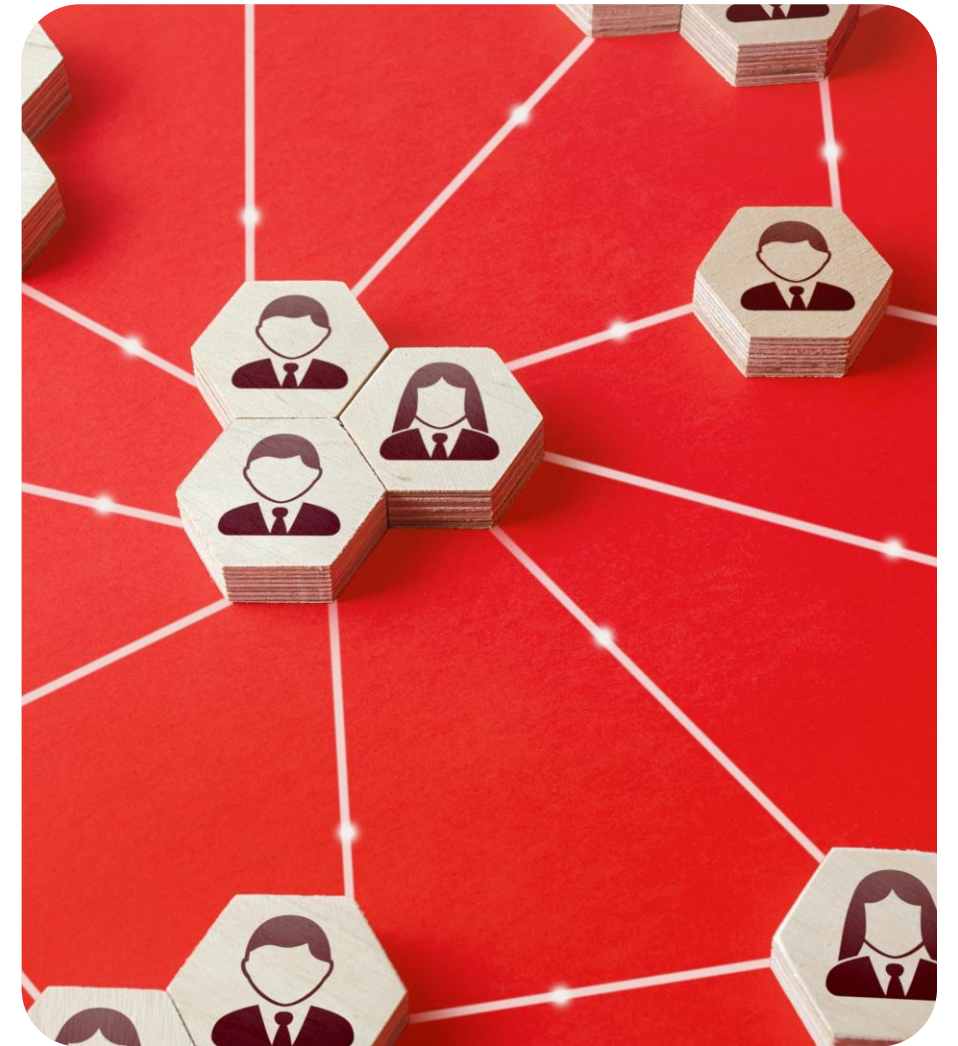
	Total	Genre		Âge			Région			Connait les problèmes de santé liés au travail debout	
		Homme	Femme	18-34	35-54	55+	Mtl RMR	Qc RMR	Autres	Oui	Non
n=	1 011	467	544	148	324	539	402	309	300	717	156
Oui	56%	50%	63%	53%	56%	58%	55%	62%	57%	78%	19%
Non	21%	22%	19%	32%	18%	17%	20%	19%	22%	9%	69%
Je n'avais jamais réfléchi à cette question	23%	28%	18%	15%	26%	25%	25%	19%	21%	13%	13%

En plus des différences significatives ci-haut :

Les répondants qui sont sur le marché du travail (**24%**) sont proportionnellement plus nombreux à ne pas savoir qu'un banc de type assis-debout peut contribuer à réduire les effets négatifs sur la santé physique.

5

Notre équipe



Notre équipe

POUR OBTENIR PLUS D'INFORMATIONS, VEUILLEZ CONTACTER →

Afaf El Haddioui

Directrice de recherche, Affaires publiques et communications

aelhaddioui@leger360.com

514-982-2464

Jean-François Faye

Analyste de recherche, Affaires publiques et communications



Nos services

Léger

Recherche marketing et sondages

Expérience client (CX)

Services de conseil stratégique et opérationnel pour l'expérience client

Léger Analytique (LEA)

Modélisation et analyse de données

Léger Opinion (LEO)

Gestion de panel

Communautés Léger

Gestion de communautés en ligne

Léger DGTL

Stratégie digitale et expérience utilisateur

Recherche internationale

Worldwide Independent Network (WIN)

600

Employé(e)s

185

Consultant(e)s

8

Bureaux

MONTRÉAL | QUÉBEC |
TORONTO | WINNIPEG
EDMONTON | CALGARY |
VANCOUVER | NEW YORK

Leger

Data-driven intelligence for a changing world.

leger360.com